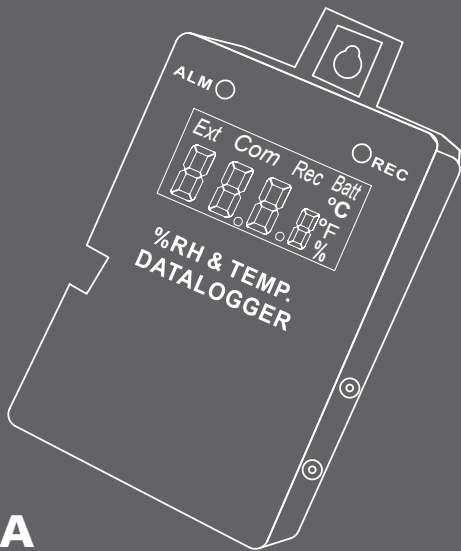


AMPROBE®

A Fluke Company



TR100-A
TR200-A
温湿度记录仪

用户手册

AMPROBE®

A Fluke Company

TR100-A / TR200-A 温湿度记录仪

用户手册

中文

有限保修和责任限制

Amprobe 产品保证没有材料和工艺上的缺陷。产品的质保期为一年，从购买之日起计算，当地法律另有规定除外。此保证不适用于保险丝、一次性电池或者由于意外的或不正常的工作或管理状况而错误使用、经过改动、疏忽管理、受到污染或损坏的产品。代理商无权代表 Amprobe 延长质保期。质保期内需要维修或维护时，请准备好待维修产品与购买发票（发票需备注产品序列号，即 S/N 码）。送修前，请致电福禄克 SSO 电话中心 400-921-0835，咨询本型号的具体送修方式。详细信息请参见“维修”部分。本质保是购买者唯一的补救方法。

所有其它的保证条件、表述或默许的条款，包括但不限于任何默许的保证条件或者为某种特定目的的商品性或适应性，不承担任何责任。制造商对于由于任何理论原因引起的、任何特别的、间接的、意外的或后果性的损坏或损失，都不承担责任。由于某些国家或者州不允许对默许质保条款的限制，不允许排斥或者限制意外的或后果性的损失，对这种质保的限制或排斥可能不适用于每一位购买者。

维修

需要质保期内或质保期外维修或校准而返回的测试工具，应随附：您的姓名、单位名称、地址、电话号码和购买发票复印件（备注序列号 /SN 码）。此外，请随附简要的故障说明或要求的服务内容说明，并随仪表提供测试线。对于质保期外维修或更换的费用，应以银行汇款等双方认可的支付形式，向福禄克维修中心支付费用。

SSO - 福禄克服务方案事业部

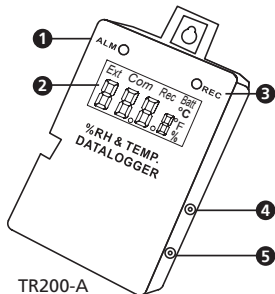
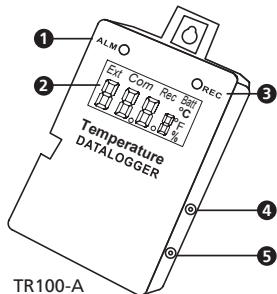
Tel: 400-921-0835

E-mail: fluke-china-service@fluke.com

目录

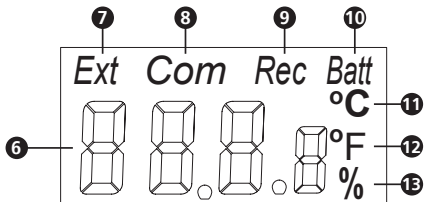
TR100-A / TR200-A 温湿度记录仪	2
概述	3
开箱检查	3
特性	3
LED指示	4
ALM	4
REC	4
软件操作	4
技术指标	5
故障诊断	6
错误代码	6
更换电池	7

TR100-A / TR200-A 温湿度记录仪



- 1 报警指示LED
- 2 LCD屏幕
- 3 记录指示LED

- 4 2.5 mm外置温度探头插孔
(可适配TPK-60温度探头, PN 3503184
测量温度范围: -20°C ~ +50°C)
- 5 USB端口



- 6 显示温度读数(TR100-A)或温度和湿度读数(TR200-A)
- 7 Ext — 外部探头温度。有外部探头插入时, 将依次显示空气温度/外部探头温度和RH% (仅限TR200-A型号)。(未随仪器提供)
- 8 Com — 记录仪与计算机通信时, 在LCD屏幕上显示“COM”(通信)。
- 9 Rec — 记录期间显示“Rec”(记录)。记录仪停止记录和处于监测模式时, LCD屏幕上不显示“REC”(记录)。
- 10 Batt — 电池电量太低时, 显示“Batt”(电池)。
- 11 °C — 显示的温度读数的单位为摄氏度
- 12 °F — 显示的温度读数的单位为华氏度
- 13 % — 相对湿度, %。
(仅限TR200-A型号)

概述

感谢您购买温湿度记录仪。使用仪表之前,请仔细阅读本手册。

利用独特的Amprobe Download Suite软件可将仪表设置为记录、下载记录数据、分析数据。

该仪表是监测环境条件的重要工具,可广泛用于温室、仓库、食品运输、飞机客舱、冷藏车、集装箱、铁路、美术馆和博物馆、孵化过程、孵化场、HVAC(取暖、制冷、空调)、收集质量控制(QC)数据等。

开箱检查

运输箱内应包括:

- 1 TR100-A/TR200-A 温湿度记录仪
- 1 用户手册
- 1 电池:CR2 (3.0V锂电池)
- 1 USB电缆
- 1 Download Suite软件CD

如有任何部件损坏或丢失,请将完整包装返回至购买发生地进行更换。

特性

- 多达16K实时采样读数
- 数字显示屏
- 可编程采样间隔:1秒至12小时
- 温度单位: °C / °F可选
- 用户自定义高/低限值报警
- 多达3种不同启动模式
- 电池电量低或被拆下时能够保存数据
- IP64 / IP54防护设计
- 嵌入式安装钩,便于固定在墙上
- 自动关机功能

LED指示

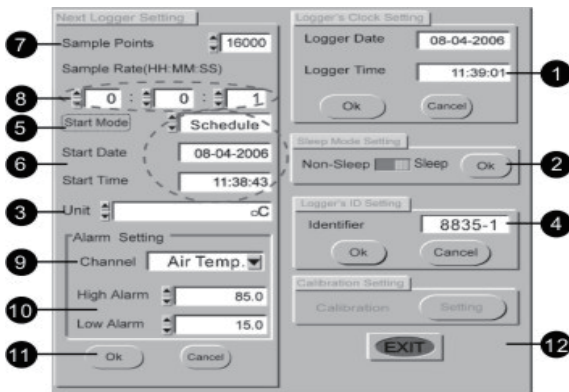
ALM

当实测值高于设定的“HI”(上)限值或低于设定的“LO”(下)限值时,“ALM”LED将闪烁。记录仪报警不支持音频。LED报警告知用户测量值超过限值。监测模式以及非记录模式下,ALM LED闪烁表示超过门限。

REC

在记录模式下,两颗LED都将闪烁,表示开始记录模式。ALM LED闪烁,但不表示是否超过上限或下限。通过分析记录的数据,可指示是否超过“HI”(高)或“LOW”(下)限门限。

软件操作



- 将软件CD放入CD-ROM驱动器
- 首先安装USB驱动器
- 按照屏幕上的说明安装软件
- 打开程序
- 在主屏幕上点击“Comm.Set”(通信设置),并输入正确的通信端口。
- 在主屏幕上点击“Logger Set”(记录仪设置),对记录仪进行设置

- ① 设置date (日期)和time (时间): 点击“OK”(确定), 使用PC的日期和时间
- ② Non-Sleep (不休眠)、Sleep (休眠): 点击“OK”(确定)将休眠模式打开及关闭
- ③ Unit (单位): 点击上、下箭头, 选择°F、°C或%
- ④ Identifier (标识符): 记录仪ID
- ⑤ 点击选择启动模式
 - *Schedule (定时): 在设定的日期和时间开始记录
 - *Magnetic (磁体): 使用仪器背部的磁铁, 超过2秒钟后开始记录
 - *Immediate (立即): 立即开始记录
- ⑥ 设置定时日期和时间
- ⑦ 点击选择采样点
- ⑧ 点击选择采样率
- ⑨ 点击下箭头选择报警通道(温度或湿度)
- ⑩ 点击上、下箭头键选择报警下限和上限
- ⑪ 点击OK(确定)开始记录
- ⑫ 点击退出程序
 - 在主屏幕上点击“START”(开始), 从记录仪中下载数据。

技术指标

	TR100-A	TR200-A
温度量程	内部传感器: -40°C至85°C (40°F至185°F) 量程: -10°C至60°C (14°F至140°F)	
湿度量程	N/A	0至100% RH
精度		
温度	±0.6°C/1°F (-20至50°C/-4至122°F), ±1.2°C/1.2°F, 其他范围	
相对湿度	N/A	±3% (25°C, 10-90%), ±5%, 其他范围
采样点	1K / 2K / 4K / 8K / 12k / 16K	

分辨率		
温度	0.1°C/0.1°F	
相对湿度	N/A	0.1%
LED响应	红色:高、低限报警;黄色:记录	
LCD屏幕	13 x 13 mm	
尺寸	75 x 55 x 23 mm (2.95 x 2.16 x 0.9 in)	
外壳	IP65	IP54

故障诊断

无法连接以及屏幕无显示

解决方法:确保所选的波特率正确。所有模式下选择9600波特率。

将仪表设置为磁体启动,但不能启动

解决方法:在Download Suite软件中设置为磁体启动。使用仪表背部的磁铁,超过2秒钟以上,记录仪应被激活,REC指示闪烁。如果未正常工作,请更换磁力更大的新磁铁,然后重新尝试。

完成全部采样点之后,不能停止下载

解决方法:确保采样率高于1 s

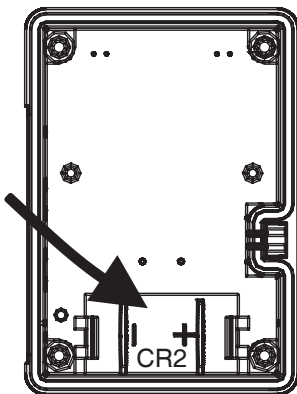
错误代码

错误代码	说明
E01	探头已断开
E02	测量值低于下限
E03	测量值高于上限
E04	测量值失效,因为相对原始数据错误。

E11	RH校准错误 由于需要特殊设备,所以最终用户不能校准湿度传感器的精度。请联系具备资质的校准实验室进行校准。
E32	EEPROM读/写错误
E33	硬件错误

更换电池

数据记录仪拥有防水外壳和O型密封圈,但允许用户在必要时更换电池。



更多资料请访问 www.amprobechina.com

- 产品型录
- 应用文章
- 产品技术指标
- 用户手册

福祿克测试仪器(上海)有限公司
上海市福泉北路518号9座3层



回收利用